

ΥΓΕΙΑ

ΨΩΡΑ

Το παράσιτο που προκαλεί αρρώστια στον άνθρωπο, μεταδίδεται μεταξύ ανθρώπων και όχι από ζώο σε άνθρωπο και αντίστροφα. Προσβάλλει όλες τις φυλές, όλες τις ηλικίες και όλες τις κοινωνικές τάξεις.

Η ψώρα είναι μια μεταδοτική αρρώστια που οφείλεται στο άκαρι της ψώρας (*Sarcoptes scabiei* var. *Hominis*). Τα άκαρε είναι μια ομάδα παρασίτων. Το άκαρι της ψώρας είναι αόρατο στο ανθρώπινο μάτι. Μόνο στο ανθρώπινο δέρμα ζει και πολλαπλασιάζεται, έξω από τον οργανισμό ζει μόνο 4-5 ημέρες.

Το παράσιτο αυτό παρασιτεί στον άνθρωπο εδώ και 2500 χρόνια. Υπολογίζεται ότι πάνω από 300.000.000 περιπτώσεις ψώρας εμφανίζονται κάθε χρόνο παγκοσμίως.

Τα παράσιτα εισέρχονται στο δέρμα και κάτω από αυτό ζουν και πολλαπλασιάζονται για αυτό ονομάζεται και **αρρώστια κνησμού (φαγούρας) του δέρματος**. Μερικά ζώα μπορεί να μολυνθούν με παράσιτα, αλλά αυτά τα ζωικά παράσιτα σπάνια επηρεάζουν τους ανθρώπους.

Το θηλυκό άκαρι της ψώρας ελκύεται από τη θερμότητα και την οσμή του δέρματος, τρυπά το δέρμα κάνει «όρυγμα» και δημιουργεί σήραγγες μέσα στις οποίες εναποθέτει τα αυγά του και παράγει εκκρίσεις (τοξίνες) που προκαλούν αλλεργική αντίδραση. Οι νύμφες εκκολάπτονται από τα αυγά, προχωράνε στην επιφάνεια του δέρματος και ενηλικιώνονται μέσα σ' αυτό. Ο χρόνος επώασης είναι περίπου 20 ημέρες.

Δέκα πέντε ημέρες έως 2 μήνες μετά την πρώτη μόλυνση και 1-3 ημέρες μετά την δεύτερη μόλυνση εμφανίζονται τα συμπτώματα.

Συμπτώματα

1^{ov} Φαγούρα. Έντονη κυρίως τη νύκτα και σε πολύ ζέστη.

2^{ov} Εξανθήματα. Κόκκινα σπυράκια που μοιάζουν με τσιμπήματα εντόμων στο σώμα, στα χέρια και στα πόδια.

3^{ov} Λεπτές γραμμές γκρι-ροζ-καφέ, γραμμούλες και στίγματα σαν μολυβιές (σήραγγες)

4^{ov} Τραύμα(πληγή). Δημιουργείται από το ξύσιμο και την μόλυνση από άλλα μικρόβια.

Το άκαρι της ψώρας συνήθως βρίσκεται:
Α. Στα μωρά, στις παλάμες και στα πέλματα (πατούσες)

Β. Στα παιδιά, στο κεφάλι, στο λαιμό, στους ώμους, στις παλάμες και στα πέλματα

Γ. Στους ενήλικες, στα δάκτυλα των χεριών και των ποδιών, στις μασχάλες, εσωτερικά στον καρπό, μέσα και έξω από τους αγκώνες και πίσω από τα γόνατα.

Δ. Στις γυναίκες, γύρω από τις θηλές των μαστών και

Ε. Στους άντρες, στα γεννητικά όργανα.

Μετάδοση

Η ψώρα μεταδίδεται με στενή και παρατεταμένη σωματική επαφή π.χ. με σεξουαλική επαφή αλλά και όταν παίζουμε με το σώμα του άλλου, τον κρατάμε αγκαλιά, κ.λ.π.

Η ψώρα μπορεί να μεταδοθεί επίσης με παρατεταμένη επαφή με μολυσμένα αντικείμενα όπως σεντόνια, πετσέτες, έπιπλα, ενδύματα, δηλαδή, μπορεί να μεταδοθεί και χωρίς την

άμεση δερματική επαφή.

ΔΕΝ μεταδίδεται, από μια απλή χειραψία ή ένα σύντομο αγκάλιασμα ή τη λεκάνη της τουαλέτας, κ.λ.π. αρκεί να τηρηθούν όλοι οι κανόνες ατομικής και δημόσιας υγιεινής.

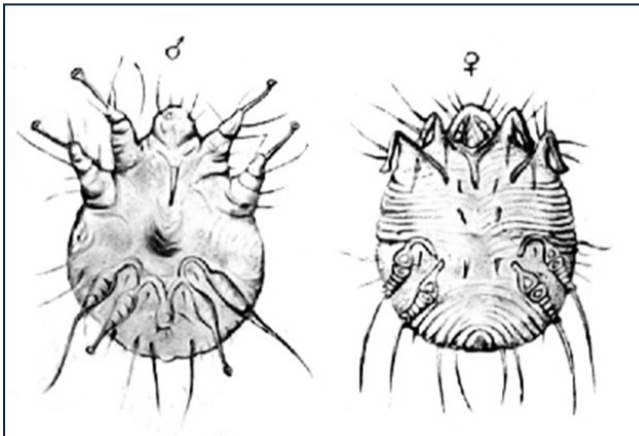
Η ψώρα εμφανίζεται εκεί όπου υπάρχουν πολλά άτομα, όπως: Νοσοκομεία, σχολεία, νηπιαγωγεία, στρατώνες, γηροκομεία, φυλακές, κ.α.

Όταν μέσα στην οικογένεια υπάρχει άτομο με το παράσιτο είναι πολύ εύκολο να «κολλήσουν» όλα τα μέλη της οικογένειας.

Κλινικές μορφές ψώρας

Α. Κοινή ψώρα

Β. Νορβηγική ψώρα(περιγράφηκε για πρώτη φορά το 1847 σε λεπρούς της Νορβηγίας)



Γ. Ψώρα των ζώων

Δ. Οζώδης ψώρα

Ε. Ψώρα των βρεφών και μικρών παιδιών και

Ζ. Ψώρα των καλλιεργημένων ατόμων

Διάγνωση και Θεραπεία

Όταν δείτε τα πρώτα «σπυράκια» και όταν σας ξυπνήσει τη νύκτα η φαγούρα, πρέπει να επισκεφτείτε τον δερματολόγο για να γίνει έγκαιρη - σωστή διάγνωση και σωστή θεραπεία.

Στα άτομα που βρίσκονται σε ανοσοκαταστολή π.χ. άτομα με AIDS, στα άτομα που ζουν σε ιδρύματα, στα πνευματικά καθυστερημένα άτομα και στα πολύ ηλικιωμένα άτομα, εκδηλώνεται η Νορβηγική ψώρα που τα συμπτώματα της είναι πιο σοβαρά. Η ψώρα δεν αφήνει μόνιμη ανοσία

Πρόληψη

1^{ov} Το μέλος μιας οικογένειας οφείλει να ανακοινώσει ότι έχει «σπυράκια»σε μέρος που δεν τα βλέπουν οι άλλοι και τη νυκτερινή φαγούρα γιατί σε λίγο όλα τα μέλη της οικογένειας θα «κολλήσουν». Η καλύτερη πρόληψη είναι η ταυτόχρονη θεραπεία σε όλα τα μέλη της οικογένειας.

2^{ov} Επειδή όταν βγαίνετε με φίλους, γνωστούς ή συγγενείς, όταν εργάζεστε σε σχολεία, νηπιαγωγεία, όταν βρίσκεστε σε στρατόνα, σε νοσοκομείο ή όπου αλλού υπάρχει συνωστισμός και ΔΕΝ γνωρίζεται κάτω από

τα ρούχα τι κρύβεται, δηλαδή, αν κάποιο άτομο πάσχει από ψώρα, για να προλάβετε την αρρώστια μπορείτε να κάνετε τα εξής:

Αποφύγετε τη στενή επαφή και την παρατεταμένη αγκαλιά. Σε επίσκεψη σε νοσοκομείο ή σε ίδρυμα αποφύγετε εκτός των πιο πάνω, και να κάθεστε στα κλινοσκεπάσματα των αρρώστων.

Μη φοράτε εσώρουχα ή ρούχα ή κάλτσες άλλων ατόμων (που δεν γνωρίζεται αν είναι άρρωστο ή όχι)

Εάν έρθετε σε άμεση επαφή με άτομο που πάσχει πρέπει να πάτε αμέσως στον δερματολόγο, μην περιμένετε να εμφανιστούν τα συμπτώματα.

Τα παιδιά πρέπει να έχουν κομμένα νύχια και κυρίως όταν είναι άρρωστα για να αποφύγετε τις μολύνσεις, επίσης, να υπενθυμίζετε καθημερινά τα παιδιά να πλένουν τα χέρια τους και να επιμένουν στις παλάμες και ανάμεσα στα δάκτυλα.

3^{ov} Για την ψώρα ΔΕΝ υπάρχει εμβόλιο

4^{ov} Η ψώρα πολλές φορές μοιάζει με άλλες δερματοπάθειες όπως, το έκζεμα, η ξηροδερμία, η δερματίτιδα εξ' επαφής, το μολυσματικό κηρίο, το φαρμακευτικό εξάνθημα, για αυτό πρέπει αμέσως να πάει το άτομο στον δερματολόγο.

5^{ov} Όταν υπάρχει άρρωστο άτομο στην οικογένεια εκτός από τη θεραπεία που πρέπει να κάνουν όλα τα μέλη της οικογένειας το ίδιο χρονικό διάστημα, πρέπει να δώσετε μεγάλη προσοχή και στο περιβάλλον. Πολύ καλός καθαρισμός(απολύμανση σε όλες τις επιφάνειες) και να σιδερώνονται όλα τα ρούχα μετά το πλύσιμο.

Μικρή συμβουλή

Μεγάλη προσοχή στο πλύσιμο, η χαμηλή θερμοκρασία ΔΕΝ σκοτώνει τα παράσιτα αλλά και πολλά άλλα μικρόβια. Μπορείτε (όταν δεν θα υπάρχει πλυντήριο) να βάζετε σε μια μεγάλη κατσαρόλα νερό με οξυζενέ (2 μέρη νερού, 1 οξυζενέ) και να βράζεται τα ασπρόρουχα.

ΠΡΟΣΟΧΗ οι έγκυες γυναίκες πρέπει να ακολουθούν θεραπεία ΜΟΝΟ αυτή που θα της δώσει ο δερματολόγος ή ο γιατρός της.

Ψώρα ή Ξυσμός αναφέρεται στην Αγία Γραφή, στο Δευτερονόμιο 28:27 και στο Λευιτικό 21:20 ως μια μεταδοτική δερματική αρρώστια. Σύμφωνα με το Μωσαϊκό νόμο, όποιος παράκουγε τη φωνή του Θεού θα τιμωρείτο με αρρώστιες, μεταξύ των οποίων και με ψώρα, **μη ιάσιμη**. Επίσης, απόγονος του Ααρών που είχε ψώρα δεν επιτρεπόταν να πλησιάσει το θυσιαστήριο, ούτε να προσφέρει προσφορά στο Θεό (Λευιτικό 20:21-23, 22:22).

Πηγή: <http://www.jesuslovesyou.gr/>

Στεργιανή Παπλιάκα
Νοσηλεύτρια - Εκπαιδευτικός



Στεργιανή Παπλιάκα

Νοσηλεύτρια - Εκπαιδευτικός